

Gjendja me COVID-19 në Republikën e Maqedonisë së Veriut dhe në botë

Gjendja me COVID-19 në Republikën e Maqedonisë së Veriut 16-22.09.2024

Janë testuar gjithsej 322 materiale në Laboratorët ku bëhen analiza molekulare për vërtetimin e pranisë së virusit SARS-CoV-2. Krahasuar me javën që shkoi (n=285) është shënuar një rritje prej 13,0%.

Pozitive janë 64 raste, me një rritje të numrit nga java e kaluar për 12,3%. Përqindja e rasteve pozitive sillet nga 0,0% deri më 33,3%, mesatarisht 17,5%.

Tabela 1. Numri i testeve dhe rasteve pozitive në periudhën nga 16-22.09.2024

Data	Testime	Pozitive	% e rasteve pozitive
16.9.2024	60	20	33,3%
17.9.2024	77	13	16,9%
18.9.2024	46	8	17,4%
19.9.2024	55	8	14,5%
20.9.2024	40	8	20,0%
21.9.2024	34	7	20,6%
22.9.2024	10	0	0,0%
Gjithsej	322	64	Mesatarja 17,5%

Gjatë javës së kaluar raste janë regjistruar në 9 qytete. Numri më i madh është regjistruar në Shkup (n=42; 65,6%), ndërsa incidencë më e lartë në Pehçevë (25,1/100.000). (Tabela 2).

Raste të reja janë regjistruar tek të gjitha grupmoshat, ndërsa numri më i madh i përket grupmoshës mbi 60 vjet (n=31; 48,4%).

Sipas algoritmit të ri, si të shëruar konsiderohen 69 persona që kanë qenë të shtruar në spital ose në trajtim shtëpiak.

Gjatë javës së kaluar (16-22.09.2024), është raportuar një rast i vdekjes si pasojë e COVID-19, nga Tetova, në moshë mbi 65 vjet, i vaksinuar me dy doza kundër COVID-19, me komorbiditete e që ka ndërruar jetë në spital.

GJENDJA KUMULATIVE ME COVID-19 NË REPUBLIKËN E MAQEDONISË SË VERIUT

Gjatë vitit 2024, deri më 22.09.2024, janë regjistruar gjithsej 1.624 raste me COVID-19 ($I=88,4 /100.000$) dhe 21 të vdekur si pasojë e COVID-19 ($Mt=1,1/100.000$; CFR 1,3%).

Nga regjistrimi i rastit të parë e deri më 22.09.2024 janë regjistruar gjithsej 351.940 të sëmurë me COVID-19 ($Mb=19.161,4/100.000$) dhe 10.000 persona të vdekur si pasojë e COVID-19 ($Mt=544,5/100.000$; CFR 2,8%).

Numri më i madh janë regjistruar në Shkup, Kumanovë dhe Manastir ndërsa morbiditetet më të madh ka në Kavadar.

Mortalitetet më i lartë është regjistruar në Ohër, Prilep dhe Kavadar.

Letalitetet më i lartë është regjistruar në Strugë dhe Kriva Pallankë (Tabela 1).

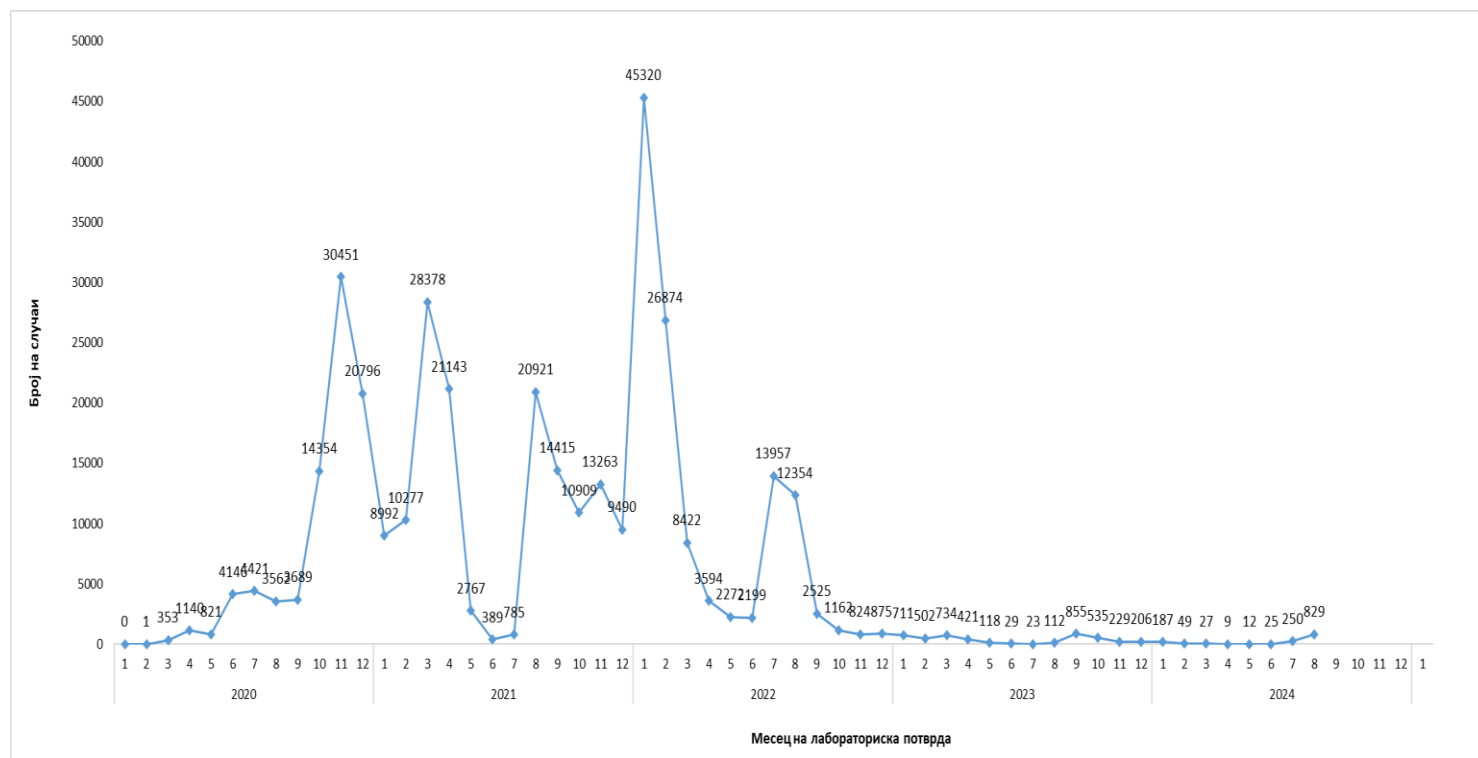
Tabela 1. Shpërndarja ditore e të sëmurëve nga COVID-19 sipas QSHP/NJR në RMV, deri më 22.09.2024

Дистрибуција по градови	Заболени (вкупно)	Морбидитет	Умрени (вкупно)	Морталитет (кумулативно)	Леталитет (кумулативно)	Оздравени (вкупно)	Активни случаи (вкупно)	Заболени (последни 7 дена)	Инциденца последни 7 дена	Промена на инциденца во два 14 дневни периоди
Вкупно	351940	19161,4	10000	544,5	2,8%	341865	75	64	3,5	▼ 50,0%
Скопје	166692	27461,3	3380	556,8	2,0%	163264	48	42	6,9	▼ 40,4%
Битола	18540	19915,1	521	559,6	2,8%	18014	5	4	4,3	▼ 22,2%
Куманово	18529	14953,2	655	528,6	3,5%	17873	1	1	0,8	▲ 100,0%
Прилеп	16080	18415,4	615	704,3	3,8%	15463	2	2	2,3	▲ 33,3%
Тетово	14741	8832,3	615	368,5	4,2%	14125	1	1	0,6	▼ 78,6%
Кавадарци	12592	31855,1	290	733,6	2,3%	12297	5	5	12,6	▼ 68,4%
Велес	10876	18236,7	347	581,8	3,2%	10529	0	0	0,0	▼ 100,0%
Охрид	10803	19589,5	433	785,2	4,0%	10361	9	5	9,1	▼ 62,5%
Гостивар	10353	12229,8	445	525,7	4,3%	9908	0	0	0,0	▼ 100,0%
Штип	8885	18400,8	250	517,7	2,8%	8635	0	0	0,0	▼ 100,0%
Струмица	8834	11178,5	402	508,7	4,6%	8432	0	0	0,0	▼ 100,0%
Кичево	6107	15394,9	234	589,9	3,8%	5873	0	0	0,0	▼ 100,0%
Кочани	5572	14229,2	230	587,3	4,1%	5342	0	0	0,0	= 0,0%
Струга	5251	9844,6	310	581,2	5,9%	4938	3	3	5,6	▼ 62,5%
Гевгелија	4943	22903,3	134	620,9	2,7%	4809	0	0	0,0	= 0,0%
Неготино	4241	23309,9	100	549,6	2,4%	4141	0	0	0,0	▼ 100,0%
Ресен	3048	21206,4	67	466,2	2,2%	2981	0	0	0,0	= 0,0%
Радовиш	2850	10615,7	106	394,8	3,7%	2744	0	0	0,0	= 0,0%
Свети Николе	2812	15991,8	80	455,0	2,8%	2732	0	0	0,0	= 0,0%
Крива Паланка	2680	12451,2	131	608,6	4,9%	2549	0	0	0,0	= 0,0%
Делчево	2218	16326,8	75	552,1	3,4%	2143	0	0	0,0	= 0,0%
Берово	1910	17539,0	61	560,1	3,2%	1849	0	0	0,0	= 0,0%
Дебар	1828	9554,7	84	439,1	4,6%	1744	0	0	0,0	▼ 100,0%
Валандово	1616	15378,8	52	494,9	3,2%	1564	0	0	0,0	= 0,0%
Виница	1486	10266,0	69	476,7	4,6%	1417	0	0	0,0	= 0,0%
Пробиштип	1314	9793,5	54	402,5	4,1%	1260	0	0	0,0	= 0,0%
Кратово	1145	15175,6	38	503,6	3,3%	1107	0	0	0,0	▼ 100,0%
Богданци	1117	15220,1	30	408,8	2,7%	1087	0	0	0,0	= 0,0%
Крушево	1047	12486,6	46	548,6	4,4%	1001	0	0	0,0	= 0,0%
Демир Хисар	945	13016,5	43	592,3	4,6%	902	0	0	0,0	▼ 100,0%
Македонски Брод	810	8011,1	33	326,4	4,1%	777	0	0	0,0	= 0,0%
Демир Капија	639	16918,2	20	529,5	3,1%	619	0	0	0,0	= 0,0%
Македонска Каменица	541	8401,9	25	388,3	4,6%	516	0	0	0,0	= 0,0%
Пехчево	523	13130,8	17	426,8	3,3%	505	1	1	25,1	= 0,0%
Дојран	372	12062,3	8	259,4	2,2%	364	0	0	0,0	= 0,0%

Sa i përket datës së raportimit, rasti i parë është regjistruar në 26.02.2020. Kulminacioni është arritur në javën e katërt të vitit 2022 (n=11.881).

Gjatë vitit 2024 deri më 15.09.2024 janë regjistruar gjithsej 1.560 persona të sëmurë. Gjatë muajit gusht janë regjistruar 829 të sëmurë, që paraqet një rritje prej 3,3 herë krahasuar me muajin paraprak (250). Në muajin shtator janë regjistruar 236 të sëmurë (grafiku 2).

Grafiku 2. Shpërndarja e të sëmurëve nga COVID-19 në Republikën e Maqedonisë së Veriut sipas ditës së diagnostikimit laboratorik, deri më 31.08.2024 (n=351.704)



Sipas rezultatit të sëmundjes 75 (0,02%) persona janë raste aktive, ndërsa 341.865 raste (97,1%) konsiderohen si të shëruar, e që kanë qenë të shtruar në spital ose janë trajtuar në kushte shtëpiake. (Tabela 3)

Janë regjistruar 10.000 raste të vdekjes (Lt = 2,8%). Numër më i madh i vdekjeve janë regjistruar në javën e 14 të vitit 2021 (325). Numri më i madh i vdekjeve është regjistruar në mesin e grupmoshës mbi 60 vjet (83,9%) dhe në mesin e gjinisë mashkullore (59,5%). 81,1% kanë pasur komorbiditete. Janë regjistruar edhe 43 raste të vdekjes tek punonjësit shëndetësor dhe 9 gra shtatzëna. 9.033 (90,3%) kanë ndërruar jetë në spital.

Deri më 22.09.2024 janë regjistruar gjithsej 23.449 reinfektive.

Nga 20.02.2020-22.09.2024 janë testuar gjithsej 2.264.235 materiale, në laboratorët në të cilët realizohen teste molekulare për prani të SARS-CoV-2 dhe në laboratorët / institucionet shëndetësore në të cilat bëhen testimet e shpejta antigjene.

Nga numri i përgjithshëm i materialeve të testuara 1.487.070 janë me testim molekular (PCR), ndërsa 777.165 me test të shpejtë antigjen.

Tabela 3. Rezultati i sëmundjes sipas qyteteve R. e Maqedonisë së Veriut (n=351.940)

Shpërndarja sipas qyteteve	Të sëmurë	Të shëruar	Numri i vdekjeve	Gjithsej
Shkup	48	163264	3380	166692
Manastir	5	18014	521	18540
Kumanovë	1	17873	655	18529
Prilep	2	15463	615	16080
Tetovë	1	14125	615	14741
Kavadar	5	12297	290	12592
Veles		10529	347	10876
Ohër	9	10361	433	10803
Gostivar		9908	445	10353
Shtip		8635	250	8885
Strumicë		8432	402	8834
Kërçovë		5873	234	6107
Koçan		5342	230	5572
Strugë	3	4938	310	5251
Gjevgjeli		4809	134	4943
Negotinë		4141	100	4241
Prespë		2981	67	3048
Radovish		2744	106	2850
Sveti Nikole		2732	80	2812
Kriva Pallankë		2549	131	2680
Dellçevë		2143	75	2218
Berovë		1849	61	1910
Dibër		1744	84	1828
Vallandovë		1564	52	1616
Vinicë		1417	69	1486
Probishtip		1260	54	1314
Kratovë		1107	38	1145
Bogdanci		1087	30	1117
Krushevë		1001	46	1047
Demir Hisar		902	43	945
Makedonski Brod		777	33	810
Demir Kapija		619	20	639
Makedonska Kamenica		516	25	541
Pehçevë	1	505	17	523
Dojran		364	8	372
Gjithsej	75	341865	10000	351940

VLERËSIMI I RREZIKUT

Pas një periudhe aktiviteti shumë të ulët, detektohet një rritje e aktivitetit të SARS-CoV-2 brenda kontinentit evropian, përfshirë edhe në R. e Maqedonisë së Veriut.

Personat mbi 60 vjet janë më të rrezikuar nga pasqyra e rëndë e sëmundjes.

Hospitalizimi i personave me COVID-19 të konfirmuar, pranimet në kujdesin intensiv dhe vdekjet mbeten në nivel të ulët në vendet e BE-së. Këto të dhëna nuk janë të disponueshme në R. e Maqedonisë së Veriut.

Rritja e aktivitetit SARS-CoV-2 e thekson nevojën e vazhdueshme për mbikëqyrje (epidemiologjike dhe virologjike) në nivel kombëtar dhe rajonal.

Masa të rekomanduara për parandalim dhe kontroll

Rekomandohet ndjekja e masave themelore për parandalimin e COVID-19 dhe sëmundjeve të tjera respiratore.

Vaksinimi mbetet si masë specifike që mundëson mbrojtje nga format e rënda të sëmundjes, edhe pse ky efekt mbrojtës me kalimin e kohës dobësohet. Mbetet rekomandimi për vaksinimin e personave me rrezik të lartë nga format e rënda të sëmundjes (siç janë personat më të moshuar).¹

Shkup, 23.09.2024

Departamenti i epidemiologjisë të sëmundjeve ngjitëse

Instituti i Shëndetit Publik

¹ <https://www.ecdc.europa.eu/sites/default/files/documents/2024-WCP-0039%20Final.pdf>